

HR



EUROPSKA KOMISIJA

Bruxelles, 16.12.2010
COM(2010) 758 konačna verzija

**KOMUNIKACIJA EUROPSKE KOMISIJE EUROPSKOM
PARLAMENTU, VIJEĆU, EUROPSKOM GOSPODARSKOM I SOCIJALNOM
ODBORU I ODBORU REGIJA**

**Europska platforma protiv siromaštva i socijalne isključenosti: Europski okvir za
socijalnu i teritorijalnu koheziju**

SEC(2010) 1564
konačna verzija

**KOMUNIKACIJA EUROPSKE KOMISIJE EUROPSKOM
PARLAMENTU, VIJEĆU, EUROPSKOM GOSPODARSKOM I SOCIJALNOM
ODBORU I ODBORU REGIJA**

**Europska platforma protiv siromaštva i socijalne isključenosti: Europski okvir za
socijalnu i teritorijalnu koheziju**

1. UVOD

Europska komisija stavila je borbu protiv siromaštva u srce svoje gospodarske i socijalne agende i agende za zapošljavanje - Strategije Europa 2020. Čelnici država i vlada postigli su velik napredak: zajednički dogovor da Europska unija mora **pomoći barem 20 milijuna ljudi da izađu iz siromaštva i socijalne isključenosti u sljedećem desetljeću. Komplementarni nacionalni ciljevi za svih 27 zemalja članica utvrdit će se naknadno.**

U 2008. godini više od 80 milijuna ljudi u Europskoj uniji živjelo je ispod granice siromaštva, odnosno više od stanovništva naše najveće države članice ili 16,5 posto našeg stanovništva. Više od polovica njih su žene, a 20 milijuna djeca. Uz gospodarsku krizu situacija se, dakako, još pogoršala.

Najosjetljivije skupine u našem društvu snosile su velik dio posljedica gospodarske krize. Položaj onih koji najmanje zarađuju još se više pogoršao i sada su suočeni s još većim rizikom od zaduženosti i nelikvidnosti. Mladi, migranti i nisko kvalificirani radnici koji često ovise o privremenim i slabo plaćenim poslovima pretrpjeli su najveće povećanje nezaposlenosti i stoga su izloženi pogoršanju životnih uvjeta. Konkretno, jedan od petero mladih ljudi na tržištu rada je nezaposlen; stopa nezaposlenosti za građane trećih zemalja je više od 11 posto veća od stope nezaposlenosti građana Europske unije, a nisko kvalificirani radnici imaju dvostruko veću nezaposlenost nego visokokvalificirani.

Siromašni radnici („*working-poor*“) predstavljali su 8% radno aktivnog stanovništva 2008. godine, dok je od 2005. godine rizik od siromaštva znatno narastao za nezaposlene, s 39% na 44%. Nadalje, 8% Europljana živi u uvjetima **teške materijalne oskudice** i ne mogu zadovoljiti niz temeljnih životnih potreba koje se smatraju nužnima za dostojanstven život u Europi, kao što je telefon ili odgovarajuće grijanje. U najsiromašnijim zemljama ta je stopa veća od 30%. Nadalje, više od 9% europske populacije u radno sposobnoj dobi živi u kućanstvima bez zaposlenih.

To je neprihvatljivo u Europi 21. stoljeća. Borba protiv socijalne isključenosti, promicanja socijalne pravde i temeljnih prava dugo je predstavljala temeljne ciljeve Europske unije, koja se temelji na vrijednostima poštivanja ljudskog dostojanstva i solidarnosti. Ali Europska unija i njene države članice moraju uložiti više napora i biti učinkovitije u pomoći našim najosjetljivijim građanima. Najveća vrijednost Europske unije njezini su građani. Naši izgledi za Uniju blagostanja ovise o mogućnosti Europljana da osiguraju bolju budućnost sebi i svojim obiteljima. Ponovno uspostavljanje gospodarskog rasta s više boljih poslova ključ je za borbu protiv siromaštva.

Komisija predlaže uspostavljanje Europske platforme protiv siromaštva i socijalne isključenosti kao jedne od svojih sedam vodećih inicijativa za aktivnosti u svrhu ispunjavanja tog cilja. Cilj platforme je osigurati zajedničku odluku zemalja članica, institucija Europske unije i ključnih dionika za borbu protiv siromaštva i socijalne isključenosti. Obzirom da će veći dio dolazećeg desetljeća vjerojatno proći u znaku smanjenja javnih proračuna, bit će potrebne aktivnosti za povećanje učinkovitosti i povjerenja pronalaženjem novih participativnih načina za borbu protiv siromaštva, uz stalan razvoj politika prevencije i ciljanu aktivnost prema potrebama ondje gdje se one pojave.

Platforma će stoga postaviti dinamičan **okvir za akciju** kako bi se osigurala socijalna i teritorijalna kohezija koja će omogućiti da se koristi rasta i novih radnih mjesta raspodijele diljem Europske unije i da ljudi koji žive u uvjetima siromaštva i socijalne isključenosti mogu živjeti u dostojanstvu i aktivno sudjelovati u društvu.

Uz Europsku platformu protiv siromaštva i socijalne isključenosti i cilja smanjenja siromaštva, socijalni ciljevi Strategije Europa 2020. podržani su ciljem za zapošljavanje (zapošljavanje najmanje 75% žena i muškaraca u dobi od 20 do 64 godine) i ciljem za obrazovanje (smanjenje stope ranog prekida školovanja s 15% na manje od 10%). Vodeće inicijative kao što su Mladi u pokretu i Program za nove vještine i radna mjesta u funkciji su tih ciljeva. Postoje i druge važne veze s drugim glavnim inicijativama, kao što su Digitalna agenda za Europu, Unija inovacija, Integrirana industrijska politika za eru globalizacije i dolazeća Vodeća inicijativa za Europu učinkovitih resursa i niskog ugljika.

U ovoj se Komunikaciji prikazuje kako će razne politike doprinijeti tom ambicioznom cilju smanjenja siromaštva i povećanja uključenosti, utvrđuje niz povezanih aktivnosti koje će pomoći u postizanju ciljanih vrijednosti za smanjenje siromaštva i pojašnjava dizajn i sadržaj Platforme (vidi priloženi Radni dokument za osoblje koji sadrži detaljniji indikativni popis planiranih aktivnosti Komisije).

2. IZAZOVI

2.1. Višestruka dimenzija siromaštva i isključenosti

Glavni cilj za smanjenje siromaštva i isključenosti definiralo je Europsko vijeće temeljem tri pokazatelja: stope rizika od siromaštva (nakon socijalnih transfera), indeksa materijalne deprivacije i postotka ljudi koji žive u kućanstvima s vrlo niskim radnim intenzitetom. Ta je definicija istovremeno izraz odraz višestrukih čimbenika koji stoje iza siromaštva i/ili isključenosti, raznolikosti problema s kojima se suočavaju zemlje članice i prioriteta koje su iz tog razloga definirale. Širi skup (ukupno 116 milijuna ljudi u 2008. godini) pokriva širu populaciju od one koja se uobičajeno smatra „siromašnom“ jer uključuje teritorijalnu perspektivu i oblike isključenosti koji nisu nužno povezani s prihodom. Teritorijalna dimenzija je posebice važna jer je „najsromašnije stanovništvo“ često koncentrirano u specifičnim regijama ili čak i manjim područjima.

¹ COM(2010) 245.

² COM(2010) 546.

³ COM(2010) 614.

⁴ Za definiciju tih indikatora i opis njihovih razina u EU zemljama, vidi Dodatak.

Pokazatelji koji stoje iza cilja Europske unije za smanjenje siromaštva dogovoreni su i razvijeni otvorenom metodom koordinacije za socijalnu zaštitu i socijalno uključivanje (socijalna otvorena metoda koordinacije). Tijekom posljednjih deset godina zemlje članice surađivale su zajedno i dijelile iskustva o funkcioniranju i reformi svojih sustava socijalne zaštite, te definirale zajedničke ciljeve i pokazatelje prema kojima će usmjeriti svoje politike za socijalno uključivanje, reformu mirovinskog sustava i reformu u području zdravstva i dugoročne skrbi. Socijalna otvorena metoda koordinacije poticala je međusobno učenje, uključivanje dionika, produbljivala razumijevanje starih i novih socijalnih rizika i istaknula izazove koji pozivaju na nove pristupe i rješenja.

Strategija Europa 2020. dat će novi poticaj i značaj tom radu i pomoći u razvoju prilagođenih politika i aktivnosti za borbu protiv siromaštva i socijalne isključenosti. Dok je glavna odgovornost u ovom području u nadležnosti zemalja članica, postizanje cilja smanjenja stope siromaštva u EU **zahtijevat će ujedinjavanje svih napora i instrumenata na razini EU, kao i na nacionalnoj razini.**

2.2. Borba protiv siromaštva tijekom cijelog životnog ciklusa

Određene skupine stanovništva posebno su izložene riziku od siromaštva. To se posebice odnosi na djecu, mlade, samohrane roditelje, kućanstva s uzdržavanim osobama, osobe s migrantskom povijesti, određene etničke manjine (kao što su Romi), osobe s invaliditetom. Također, jasno je vidljiva i rodna podjela, gdje su žene općenito više izložene riziku od muškaraca.

Više od 20 milijuna djece izloženo je riziku od siromaštva u današnjoj Europi. Taj rizik raste do 25% za djecu koja žive u velikim obiteljima i više od 30% za djecu u jednoroditeljskim obiteljima. Te se brojke nisu popravile posljednjih godina usprkos sve veće političke osviještenosti o tom problemu. Siromaštvo uvijek znači manje mogućnosti i gubitak potencijala. Radi se o našoj budućnosti. Siromaštvo priječi osobni razvoj, negativno utječe na zdravlje djece, obrazovna postignuća i opće dobrostanje. Dijete koje raste u siromaštvu i isključenosti suočeno je s većim rizikom da postane marginalizirana odrasla osoba uhvaćena u začarani krug koji se prenosi s generacije na generaciju. Pomaganje djeci za izađu iz siromaštva zahtijeva višedimenzionalni pristup koji se dotiče politika zapošljavanja (potpora roditeljima u pronalaženju zaposlenja); dizajn sustava poreznih olakšica; osiguranje ključnih usluga kao što je kvalitetna skrb za djecu; obrazovanje i zaštita prava djece – što je postalo izričitim ciljem Unije u Lisabonskom ugovoru. Ključne su također i jednake mogućnosti i obiteljska politika.

Jedna od svakih pet mladih osoba u EU živi u riziku od siromaštva. Sve veći broj mladih ne pronalazi mjesto u strukovnom ili višem obrazovanju i ima ograničene mogućnosti za pronalaženje zaposlenja. Jedna od pet osoba u dobi ispod 25 godina nije zaposlena i stoga je izložena velikom riziku od siromaštva. Istovremeno, činjenica da jedan od desetoro zaposlenih mladih ljudi i dalje živi u siromaštvu zorno pokazuje da je potrebno poboljšati integraciju mladih ljudi na tržište rada.

Nezaposlenost je glavni uzrok siromaštva za radno aktivnu populaciju. Rizik od siromaštva za nezaposlene je više od pet puta veći nego za zaposlene (44% u odnosu na 8%). Siromaštvo i isključenost s tržišta rada su međusobno povezani, i to je posebice vidljivo kod žena i mladih. Međutim, niska plaća, niska razina kvalifikacija i slaba zaposlenost može voditi do **siromaštva uz zaposlenje** (in-work poverty). Od 2000. godine broj **zaposlenih osoba koje pogađa siromaštvo** povećao se kao posljedica povećanja privremenog rada i rada s nepunim radnim vremenom (uključujući i nedobrovoljni rad s nepunim radnim vremenom), povremeno i uz stagnirajuće plaće. Siromaštvo radnika je također povezano sa situacijom gdje cijele obitelji ovise o jednoj plaći.

Među njima, jednoroditeljske obitelji i obitelji s jednom plaćom suočene su s najvećim rizikom od siromaštva zaposlenih osoba. Nedostatak pristupačne skrbi za djecu onemogućava njihovo puno sudjelovanje na tržištu rada.

Starije osobe su također izložene većem riziku od siromaštva u usporedbi s cjelokupnom populacijom (s 19%) i u nizu zemalja starije stanovništvo posebno je izloženo materijalnoj oskudici. Opseg demografskih izazova s kojima se suočava Europska unija samo će pojačati taj problem. Do 2030. broj umirovljenika u EU povećat će se na više od 25 milijuna, i time pojačati pritisak na adekvatnost i dugoročnu održivost naših mirovinskih sustava, kao i sustava zdravstvene skrbi i skrbi za starije građane. Dugoročno, rizik od siromaštva za starije stanovništvo rasti će i u slučaju fragmentacije osobne biografije zaposlenja.

2.3. Krajnja isključenost, novi oblici ugroženosti i specifično siromaštvo

Beskućništvo i stambena isključenost predstavlja jedan od najekstremnijih oblika siromaštva i oskudice, koji se povećava posljednjih godina. Energetsko siromaštvo, a koje sa sobom nosi rizik od isključivanja kućanstava ne samo iz grijanja i hlađenja nego i tople vode, rasvjete i drugih temeljnih potreba kućanstava, je druga manifestacija teške deprivacije. **Financijska isključenost** koja potječe od nedostatka pristupa temeljnim bankovnim uslugama, i **visoka zaduženost** koju je još pogoršala nedavna kriza, također mogu predstavljati prepreku za pronalaženje zaposlenja i stoga voditi do trajne marginalizacije i siromaštva.

Gospodarska kriza također je dodatno naglasila visoku izloženost **migrantske populacije** socijalnim rizicima, često prve pogođene populacije u kontekstu rastuće nezaposlenosti. U prvom kvartalu 2010. godine stopa nezaposlenosti za građane trećih zemalja u EU prešla je 21%. Za ovu populaciju gubitak zaposlenja često je povezan s gubitkom pristupa sigurnosnim mrežama socijalne sigurnosti. Određene **etničke manjine**, od kojih su najbrojnija skupina **Romi** (otprilike 10 do 12 milijuna ljudi u Europi), neproporcionalno su pogođeni višestrukom deprivacijom.

Osobe s **invaliditetom** ili osobe s teškim kroničnim bolestima često su suočene s velikim gospodarskim i socijalnim poteškoćama, koje nerijetko uključuju cijelo kućanstvo o kojemu ovise: oko 6,5 milijuna osoba kojima prijeti siromaštvo ili isključenost navode neku vrstu invaliditeta.

3. EUROPSKA PLATFORMA PROTIV SIROMAŠTVA I SOCIJALNE ISKLJUČENOSTI

Borba protiv siromaštva i isključenosti mora se oslanjati na rast i zapošljavanje, kao i na modernu i učinkovitu socijalnu zaštitu. Nadalje, inovativna intervencija u socijalnoj zaštiti mora biti kombinirana sa širokom lepezom socijalnih politika, uključujući ciljano obrazovanje, socijalnu skrb, stambenu politiku, zdravstvo i obiteljsku politiku, dakle sva područja u kojima se dosada uglavnom primjenjivao rezidualni model socijalne politike.

Europska platforma protiv siromaštva i socijalne isključenosti predstavlja doprinos Europske unije u borbi s tim izazovima u okviru Strategije Europa 2020. Komisija je utvrdila sljedeća područja u kojima je potrebno djelovati:

- Poduzimanje aktivnosti u cijelom spektru politika;
- Veće i učinkovitije korištenje EU fondova za poticanje socijalne uključenosti;
- Poticanje socijalne inovacije temeljem dokaza;

- Partnerski rad i zauzdavanje potencijala socijalne ekonomije;
- Bolja koordinacija politika između zemalja članica.

3.1. Uključivanje aktivnosti za borbu protiv siromaštva i isključenosti u cijeli spektar politika

Siromaštvo u svojim višestrukim dimenzijama uključuje nedostatak prihoda i dostatnih materijalnih resursa za dostojanstven život; neodgovarajući pristup temeljnim uslugama, kao što su zdravstvena skrb, stanovanje i obrazovanje; isključenost s tržišta rada i nekvalitetni poslovi. Ti elementi predstavljaju temeljne uzroke siromaštva i objašnjavaju kako pojedinci i obitelji mogu postati socijalno isključeni. Pronalaženje rješenja za te probleme zahtjeva pristupe koji zadiru u cijeli spektar politika i zahtijevaju uključivanje izazova borbe protiv siromaštva u razvoj svih politika, te bolju koordinaciju između makro i mikro gospodarskih politika. Tu je naglašena i ključna uloga politika koje se nalaze izvan tradicionalnog područja politika socijalnog uključivanja i socijalne zaštite - učinkovita sinergija s drugim vodećim inicijativama strategije Europa 2020. igrat će ključnu ulogu u tome.

Pristup zapošljavanju

Za one koji su sposobni za rad, zapošljavanje je najsigurniji put koji vodi iz siromaštva.

To je poruka koju nije lako slati u vrijeme gospodarske krize, ali dok se naša gospodarstva vraćaju na put rasta naš primarni fokus mora biti na osiguranju održivog rasta s intenzivnim zapošljavanjem. Ostvarivanje ciljane stope zaposlenosti od 75% do 2020. godine za žene i muškarce u EU predstavljao bi najveću pojedinačni doprinos izvlačenju 20 milijuna Europljana iz siromaštva.

Program za nove vještine i radna mjesta naznačuje puteve za veće zapošljavanje, stavljajući fokus na bolje funkcionirajuća i manje segmentirana tržišta rada, kvalificiraniju radnu snagu, bolju kvalitetu poslova i uvjeta rada, te poticanje stvaranja novih radnih mjesta i potražnje za radnom snagom. Ova četiri vida relevantna su za smanjenje siromaštva, a od posebne su važnosti sljedeće ključne aktivnosti koje su u njima predložene: postizanje novog zamaha za fleksigurost i pronalaženje novih metoda za prevladavanje segmentacije tržišta rada uz osiguranje modernih i inkluzivnih beneficija i sustava socijalne sigurnosti; osposobljavanje ljudi u pravim vještinama, uključujući digitalne kompetencije; stimulacija poslodavaca na zapošljavanje selektivnom redukcijom troškova rada koji se ne odnose na plaće, posebice za niskokvalificiranu radnu snagu. Ova vodeća inicijativa uvodi „socijalnu perspektivu“ u rast zapošljavanja, podcrtavajući važnost usmjeravanja kako na količinu, tako i na kvalitativne dimenzije zapošljavanja. U inicijativi se naglašava i potreba da se siromašnima osigura posjedovanje vještina koje će im omogućiti da u potpunosti iskoriste prednosti svakog širenja potencijala za zapošljavanje, kao npr. u području zelenih poslova, jer postoji jasna sinergija između stvaranja radnih mjesta i zelenog rasta.

Aktivno uključivanje osoba koje su najudaljenije od tržišta rada ima važno mjesto u programima Europske unije i nacionalnim programima. Sada smo dogovorili paket *zajedničkih principa*⁵ za pomoć u pristupu tržištu rada koji im je potreban. Ovi principi uzimaju u obzir potrebu za integriranim strategijama koje će kombinirati dobro osmišljene sheme novčane potpore, inkluzivna tržišta rada i odgovarajuće socijalne usluge. Onima koji su najudaljeniji od tržišta rada potrebna je i pojačana socijalna potpora koja će se nastaviti i nakon zaposlenja, kako bi se izbjegla situacija „rotirajućih vrata“ gdje će se naći u zamci između nezaposlenosti i nekvalitetnog nesigurnog zaposlenja. Dokazi pokazuju da

⁵ Preporuka Komisije o aktivnom uključivanju osoba isključenih s tržišta rada (2008/867/EC), uključujući zajedničke principe usvojene Zaključcima Vijeća o zajedničkim aktivnim principima uključivanja za učinkovitije suzbijanje siromaštva (17. prosinac 2008.).

takva potpora često ne postoji ili da je neadekvatna. U nekoliko zemalja članica znatan postotak osoba u nuždi nema pristup socijalnoj pomoći ili ne ostvaruje svoja prava. Drugi su uhvaćeni u zamku ovisnosti o socijalnim davanjima, često s pravima koja nisu dovoljna da ih izvuku iz siromaštva.

Komisija će u 2012. godini predstaviti Komunikaciju s dubinskom procjenom provedbe aktivnih strategija uključivanja na nacionalnoj razini, uključujući i učinkovitost shema minimalnog prihoda i načina na koji se EU programi mogu koristiti kao potpora za aktivno uključivanje.

Socijalna zaštita i pristup esencijalnim uslugama

Nedavna kriza je sustave socijalne zaštite stavila pred nezapamćen izazov sve većih razina isključenosti uz smanjene javne resurse. Usprkos uspjehu socijalne zaštite u odgovaranju na najhitnije potrebe nakon izbivanja krize, znatan udio osoba s niskom razinom prihoda nema dobar pristup socijalnim sigurnosnim mrežama.

Sada je potrebna veća učinkovitost putem konsolidacije usluga i pružanja usluga, zajedno s mobilizacijom šireg kruga dionika i instrumenata. Osim toga, ključno je usredotočenje politika na dva ključna izazova: **prevenciju**, koja je najučinkovitiji i najodrživiji način suzbijanja siromaštva i socijalne isključenosti, i **intervencija u što ranijoj fazi** kako bi se izbjeglo da ljudi koji padnu u siromaštvo ostanu zarobljeni u sve težim i problematičnim socio-ekonomskim situacijama.

Adekvatnost i dugoročna održivost mirovinskih sustava ključna je za prevenciju i suzbijanje siromaštva starijeg stanovništva. Međutim, brzo starenje europske populacije ima dalekosežne učinke na sve vrste mirovinskih shema i daje neviđenu hitnost agendi reforme, u kojoj je potrebno uspostaviti nimalo jednostavnu ravnotežu između pravednosti, učinkovitosti i održivosti. Ključ za adekvatne i održive mirovine u budućnosti je „aktivno starenje“, što posebice podrazumijeva stvaranje uvjeta koji će omogućavati starijim radnicima da ostanu dulje na tržištu rada. Reforme mirovinskog sustava moraju uzeti u obzir cjelokupni dizajn socijalne zaštite. Uz sadašnje trendove u mirovinskim sustavima, osjetljive skupine i osobe s kratkim ili isprekidanim radnim karijerama vjerojatno će sve više ovisiti o minimalnim mirovinama i odredbama o minimalnim prihodima za starije osobe.

Širenje **zdravstvenih nejednakosti** unutar zemalja članica podcrtava blisku interakciju između zdravstvenih nejednakosti i siromaštva, što je vidljivo iz razlika između dohodovnih skupina na razinama zdravlja, ograničenja u aktivnostima zbog bolesti i invaliditeta i u očekivanom životnom vijeku pri rođenju, gdje jaz između najnižih i najviših socioekonomskih skupina iznosi i do 10 godina za muškarce i 6 godina za žene. Loše zdravlje – često kao posljedica loših uvjeta života – može biti glavni doprinos siromaštva zbog smanjenja sposobnost za rad te zbog troškova liječenja i njege. Prevencija bolesti i osiguranje pristupa učinkovitoj i pristupačnoj zdravstvenoj i socijalnoj skrbi stoga su važne mjere u suzbijanju siromaštva. To je izazov za politiku javnog zdravstva i zdravstvene sustave gdje je veća potražnja povezana sa znatnim proračunskim pritiskom dovela do nužnosti osiguranja učinkovitosti zdravstvenih sustava: izazov je poboljšati učinkovitost te osigurati pristup kvalitetnoj zdravstvenoj zaštiti za sve.

Stareća populacija i šire društvene promjene, kao što je uključivanje sve više žena u tržište rada, sve više jednoroditeljskih kućanstava, obitelji bez djece i različitih generacija u obitelji koje žive daleko jedne od drugih, sve to dovodi do eksplozije potražnje za **zdravstvenim i**

socijalnim uslugama. Siromašni mogu imati problema u pristupu tim uslugama, što znatno doprinosi njihovu udaljevanju od tržišta rada jer su prisiljeni preuzeti dužnosti skrbi. Promjena politike, ponovno u kontekstu proračunskog pritiska, je ono što će osigurati odgovarajući opseg kvalitetne, učinkovite i pristupačne skrbi.

Komisija će:

- U 2011. godini predstaviti Bijelu knjigu o mirovinama u svrhu zajedničkog osiguranja održivosti i adekvatnosti mirovina u post-kriznom kontekstu,
- U 2011. godini pokrenuti Europsko partnerstvo za inovacije za aktivno i zdravo starenje i podupirati inicijative za aktivno starenje na svim razinama u kontekstu Europske godine aktivnog starenja 2012. godine,
- Razviti Dobrovoljni europski okvir kvalitete za socijalne usluge na sektorskoj razini, uključujući i područje dugoročne skrbi i beskućništva,
- Poduzeti procjenu učinkovitosti zdravstvene potrošnje, uključujući i pitanja istaknuta u komunikaciji „Solidarnost u zdravstvu: smanjenje zdravstvenih nejednakosti u EU“,
- U 2011. godini predstaviti zakonodavnu inicijativu za osiguranje pristupa određenim temeljnim bankovnim uslugama i pozvati bankovni sektor da pokrene samoregulacijsku inicijativu usmjerenu prema poboljšanju transparentnosti i usporedivosti bankovnih naknada.

Obrazovanje i politike za mlade

Obrazovanje i obuka izravno utječu na ono što ljudi mogu i čine. Sustavi obrazovanja i obuke moraju podržavati socijalnu mobilnost prema gore i razbijati, a ne učvršćivati, ciklus siromaštva i nejednakosti. Predškolsko obrazovanje vjerojatno je ključni faktor u razbijanju začaranog kruga međugeneracijskog prenošenja siromaštva, i to je područje investicija s najvećom stopom povrata. Investicije u visoko kvalitetno obrazovanje i skrb u ranom djetinjstvu može dati potporu za siguran početak života za sve. Zemlje članice su usuglasile mjerilo da 95% djece u dobi između 4 godine i početka obveznog obrazovanja mora sudjelovati u predškolskom obrazovanju i skrbi.

Komisija će surađivati sa zemljama članicama u razvijanju inkluzivnijih sustava obrazovanja i obuke na svim razinama i za sve dobne skupine (osnovnoškolska i srednjoškolska razina, visokoškolsko obrazovanje, strukovno obrazovanje i obrazovanje odraslih). U dugoročnoj perspektivi, smanjenje stope prekida školovanja, u skladu s vodećim ciljem strategije Europa 2020., na manje od 10% ranog prekida školovanja do 2020. godine dalo bi velik doprinos smanjenju siromaštva, obzirom da je odgovarajuća razina vještina i kompetencija (uključujući digitalne kompetencije) neophodna za zapošljivost mladih na današnjim tržištima rada. Zabrinjavajući trendovi broja mladih koji nisu uključeni u obrazovanje ni zaposleni podcrtavaju potrebu za brže donošenje šireg spektra politika za potporu mladima, u skladu s **Europskom strategijom za mlade 2010.-2018.**⁶ Potreban je ciljani pristup za rješavanje problema karakterističnih za prijelaz iz mladosti u odraslo doba u post-industrijskim društvima, posebice za marginaliziranu omladinu. Vodeća inicijativa „Mladi u pokretu“ upravo je takva poveznica između obrazovanja i obuke s jedne strane i tržišta rada s druge strane putem mjera za poboljšavanje zapošljivosti mladih.

⁶ COM(2009) 200.

Komisija će:

- U 2011. godini predstaviti Komunikaciju i prijedlog za Preporuku Vijeća o politikama za suzbijanje ranog prekida školovanja i pokretanje široke inicijative za promicanje učinkovitijih intervencija na svim obrazovnim razinama za suzbijanje ciklusa siromaštva.
- U 2012. godini predložiti Preporuku o dječjem siromaštvu u kojoj je zacrtati zajedničke principe i učinkovite alate za praćenje u svrhu suzbijanja i prevencije siromaštva u ranoj dobi.

Migracija i integracija migranata

Upravljanje migracijama i integracija migranata trenutno je u prvom planu europskih i nacionalnih programa i politika. Više od 30 milijuna ljudi – ili 6.4% populacije – koji žive u državama članicama EU nisu državljani zemalja članice Europske unije. Dvije trećine njih su državljani trećih zemalja. I dok migracija može biti važan dio rješenja Europskih gospodarskih i demografskih pitanja, kao i pitanja konkurentnosti, uspostavljanje sveobuhvatnog i učinkovitog okvira za politike integracije predstavlja golem izazov. Proces uklapanja u novo društvo je vrlo složen i zahtjeva napore u različitim područjima koja se odnose na pristup tržištu rada, stanovanju, javnim uslugama (posebice socijalnim i obrazovnim uslugama), privatnim uslugama (banke, osiguranje, itd.) i izgradnju društvenih i kulturoloških odnosa sa zajednicom, sudjelovanje u političkim procesima itd. Postoji mnogo dokaza za međugeneracijsko prenošenje siromaštva u migrantskoj populaciji. Osim toga, druga i treća generacija migranata također se suočava s diskriminacijom u pristupu zapošljavanju, kao i robama i uslugama. Pa ipak je uspjeh u savladavanju izazova integracije ključan za europsku socijalnu koheziju, i usko povezan s budućnošću europskih sustava socijalne skrbi. Postizanje cilja socijalnog uključivanja i kohezije zacrtanog u strategiji Europa 2020. ovisit će u velikoj mjeri o sposobnosti Europske unije i njezinih zemalja članica da međusobno povežu svoje socijalne i migracijske politike.

□ Komisija će u 2011. godini predstaviti “Novu europsku strategiju integracije” sa svrhom pružanja bolje potpore naporima zemalja članica u poticanju državljana trećih zemalja s različitim kulturnim, vjerskim, lingvističkim i etničkim podrijetlom na aktivno sudjelovanje u europskim gospodarstvima i društvima.

Socijalno uključivanje i antidiskriminacija

Politike socijalnog uključivanja moraju biti povezane s učinkovitim **antidiskriminacijskim politikama**, jer za mnoge skupine i pojedince korijeni siromaštva i problema često leže u ograničenjima u ostvarivanju mogućnosti i prava koji su dostupni drugim skupinama. Antidiskriminacija i osiguranje ljudskih prava igraju sve važniju ulogu u pravnom poretku Europske unije, ali puna provedba antidiskriminacijske legislative Europske unije na nacionalnoj razini zahtjeva potporu odgovarajućih politika i konkretnih akcija. Bolja integracija socijalnih i antidiskriminacijskih politika ključna je za rješavanje specifičnih problema koji utječu na velik dio europskog stanovništva.

Politike rodne jednakosti, u skladu s novom Strategijom o jednakosti žena i muškaraca za 2010.-2015., potrebne su za rješavanje *problema dohodovne razlike između spolova*, koja je prisutna kod većine dobnih skupina i vodi do viših stopa siromaštva kod ženske populacije, kako zaposlene tako i nezaposlene. Taj se rizik dramatično povećava za samohrane majke i starije žene.

Bavljenje pitanjem specifičnih oblika diskriminacije i isključivanja osoba s invaliditetom također zahtjeva intervencije u cijelom nizu politika. Trenutni pokazatelji siromaštva ne odražavaju činjenicu da količina resursa koji mogu osigurati dostojanstven život osobi bez invaliditeta može biti apsolutno nedostatna za osobe s invaliditetom, zbog dodatnih prepreka s kojima se osobe s invaliditetom suočavaju u obavljanju svakodnevnih aktivnosti⁷. Nova Europska strategija za osobe s invaliditetom 2010.-2020. doprinijet će rušenju barijera koje sprečavaju 80 milijuna Europljana s invaliditetom da ravnopravno sudjeluju u društvu.

U gotovo svakom pogledu **osobe s problemima mentalnog zdravlja** jedna su od najisključenijih skupina u društvu i redovito navode stigmatizaciju, diskriminaciju i isključenost kao glavne prepreke zdravlju, dobrobiti i kvaliteti života. Europski pakt za mentalno zdravlje i dobrobit može dati doprinos u utvrđivanju kako dionici socijalne i zdravstvene politike mogu međusobno surađivati u promicanju socijalne inkluzije osoba s problemima mentalnog zdravlja.

Siromaštvo i marginalizacija određenih etničkih manjina, kao što su **Romi**, je u porastu. Anketa o diskriminaciji koju je 2009. godine provela Agencija za temeljna prava u sedam zemalja članica pokazuje da je polovica romskih ispitanika iskusila diskriminaciju u prethodnih dvanaest mjeseci, a jedna petina ih je bila žrtvom rasno motiviranog zločina⁸. Mnogi Romi žive u stambenim uvjetima niske kvalitete i segregirano. Romska djeca imaju veću vjerojatnost da će se obrazovati u segregiranim školama, neredovito pohađati školu i rano napustiti školovanje. Komisija je pozvala zemlje članice da svoje nacionalne strategije za uključivanje Roma ugrade u Nacionalne programe reforme i time daju doprinos ispunjavanju vodećeg cilja smanjenja siromaštva i socijalne isključenosti.

Beskućništvo i stambena deprivacija vjerojatno su najekstremniji primjeri siromaštva i socijalnog isključivanja u današnjem društvu. Iako je pristup priuštvom stanovanju temeljna potreba i pravo, osiguranje tog prava još uvijek predstavlja znatan izazov u nekoliko zemalja članica. Razvoj odgovarajućih i integriranih rješenja, kako za prevenciju tako i za rješavanje pitanja beskućništva, i dalje će biti važan element strategije socijalnog uključivanja Europske unije.

Komisija će:

- U 2011. godini predstaviti EU okvir za nacionalne strategije uključivanja Roma.
- Ubrzati napore na promicanju ekonomske neovisnosti žena, što je prvi od pet prioriteta Strategije o jednakosti žena i muškaraca za 2010.-2015.
- Osigurati odgovarajuće daljnje aktivnosti glede Europske strategije za osobe s invaliditetom 2010. – 2020. ciljane posebice na okolnosti i prepreke koje sprečavaju osobe s invaliditetom da u potpunosti ostvaruju svoja prava.

⁷ Na primjer, razvijanjem odgovarajućih alata za bolji pristup proizvodima i uslugama za osobe s oštećenjem vida i sluha na EU razini.

⁸ EU Fundamental Rights survey on EU Minorities and Discrimination – the Roma – November 2009.

- Identificirati metode i sredstva za najbolji nastavak rada na rješavanju pitanja beskućništva i stambenog isključenja, uzimajući u obzir ishod konsenzus konferencije održane u prosincu 2010.

Sektorske politike

Politike i financijski instrumenti EU-a moraju više uzeti u obzir ključnu ulogu koju **mrežne** usluge kao što su, na primjer, transport, energija, informatička tehnologija i druge mogu imati u smanjenju lokalnih i regionalnih nejednakosti i promicanju socijalnog uključivanja. Pristup ovim uslugama i osiguravanje njihove dostižnosti je u našim naprednim društvima postalo temeljna potreba. To ističe važnost izjednačavanja socijalnih ciljeva u nizu **sektorskih politika**, kao i u unutarnjim tržišnim i potrošačkim politikama.

Dostupno korištenje **informatičkih i komunikacijskih tehnologija** u doba interneta povećava zapošljivost i životne prilike, uključivanje u lokalne zajednice, korištenje online javnih usluga i pristup modernoj i učinkovitoj zaštiti, omogućavajući na taj način socijalno uključivanje. To zahtijeva neprekidne napore na premoštenju digitalnoga jaza kroz povećanje digitalne pismenosti, vještina i redovnog korištenja interneta za osobe u nepovoljnom položaju, kao i pružanje uključivih i ciljanih online usluga u ključnim područjima (zapošljavanje, stanovanje, zdravstvene i druge socijalne usluge) koje podržavaju osnaživanje korisnika, a naročito onih iz ugroženih skupina. Obrazovanje može imati ključnu ulogu u izbjegavanju daljnjeg širenja digitalnog jaza⁹.

Porast cijena energije može postati izazov za građane EU-a. **Energetska politika** će i nadalje doprinositi oslovljavanju potreba potrošača te, po potrebi, oslovljavanju rizika energetske siromaštva. U tom je kontekstu za potrošače osobito važno dobro funkcioniranje unutarnjeg tržišta i mjera energetske učinkovitosti. Poglavitito, ranjive skupine su najbolje zaštićene od energetske siromaštva punom provedbom postojećeg energetske zakonodavstva i korištenjem inovativnih rješenja energetske učinkovitosti od strane zemalja članica.

Pristup najranjivijih financijskim uslugama može se povećati kroz unutarnje tržišne i potrošačke politike. Financijska isključenost može spriječiti ljude u nalaženju radnog mjesta, osnivanju poduzeća i pristupanju drugim uslugama. Tijela javne vlasti su odgovorna osigurati pristup temeljnim financijskim uslugama – kako na nacionalnoj, tako i na europskoj razini.

Vanjska dimenzija

Konačno, naponi da se suzbije siromaštvo su ključni dio **vanjske dimenzije politika EU-a**, a naročito njenih politika zapošljavanja i socijalnih politika. Od usvajanja Milenijskih razvojnih ciljeva, a zajedno s međunarodnim organizacijama ili *forumima*, EU sve više podržava zemlje u razvoju u njihovim naporima na suzbijanju siromaštva, posebice kroz pristup osnovnoškolskom obrazovanju, vodi ili zdravstvenoj zaštiti, promicanju pristojnog radnog mjesta, ali također i pomoću trgovačke politike i jačanja demokracije i dobrog upravljanja. Promicanje pristojnog radnog mjesta za sve ima ključnu ulogu u smanjivanju siromaštva i povećavanju socijalnog uključivanja. Komisija će nastaviti razvijati dijalog o politikama sa strateškim partnerima EU-a te u međunarodnim forumima, napose u Međunarodnoj organizaciji rada, G20, G8 te Ujedinjenim narodima.

⁹ Usp. Studiju o socijalnom utjecaju informatičkih i komunikacijskih tehnologija (ICT) Europske komisije iz 2010. godine koja je dostupna na http://ec.europa.eu/information_society/eeurope/i2010/docs/eda/social_impact_of_ict.pdf

U okviru procesa proširenja Europske unije i unutar Europske politike susjedskih odnosa, Komisija će također osigurati da u relevantne zemlje razmotre ciljeve ove Platforme.

Procjena socijalnog utjecaja

Bolja koordinacija politika znači da treba pažljivo procijeniti **socijalni utjecaj inicijativa politika** te da je potencijalno štetne socijalne posljedice treba svesti na minimum kroz mjere koje su usmjerene na pravičnost i usredotočene na siromaštvo. Europska komisija je sve glavne inicijative i zakonske prijedloge podvrgla sveobuhvatnoj procjeni utjecaja (IA), uključujući i socijalnu dimenziju. Komisija će nastaviti poboljšavati i unapređivati kvalitetu svoje procjene utjecaja kako bi se osigurala da se obrati pozornost na socijalnu dimenziju. Bitno je da druge institucije EU, prilikom izmjena prijedloga Komisije, i zemlje članice na nacionalnoj razini procijene socijalnu dimenziju svojih vlastitih prijedloga.

3.2. Postizanje pridržavanja ciljeva socijalnog uključivanja i socijalne kohezije u sklopu europskog financiranja

Revizija proračuna i ciljevi Europe 2020

Europska komisija je u listopadu 2010. godine pokrenula **Reviziju proračuna EU**. U pogledu uključivog rasta Komisija je naglasila da se kohezijsko financiranje treba koncentrirati na ciljeve sadržane u Europi 2020. Buduća Kohezijska politika mora prevesti cilj Europe 2020 u opipljive koristi i uistinu promijeniti život građana.

Revizija proračuna naglašava važnost solidarnosti, tvrdeći da obraćanje pozornosti na najranjivije ima pozitivan učinak na rast i stvara koristi koje uživaju svi. Također ističe da se prvenstveno radi o tome kako trošiti *inteligentnije*. Potrebni su **inovativni pristupi** koji nadopunjuju postojeće alate i pomažu osigurati troškovno učinkovito, djelotvorno i pravedno korištenje javne socijalne potrošnje.

S obzirom na prijedloge Komisije u sljedećoj godini u pogledu sljedećeg Višegodišnjeg financijskog okvira, ponovno se preispituju financijski instrumenti EU u smislu temeljnih ciljeva i načela Revizije proračuna. Za potrebe Europske platforme protiv siromaštva i socijalne isključenosti od posebne su važnosti Europski socijalni fond i Europski fond za regionalni razvoj, ali važnu ulogu moraju odigrati i Europski poljoprivredni fond za ruralni razvoj i druge komponente proračuna Zajednice.

Doprinos EU fondova

Svake godine pet milijuna nezaposlenih i oko milijun ljudi iz ranjivih skupina uživa pogodnosti izravne potpore iz Europskog socijalnog fonda (ESF), ključnog europskog financijskog alata za potporu zapošljavanju i socijalnom uključivanju. Tijekom razdoblja programa od 2007. do 2013. godine više od 10 milijarda eura rezervirano je za projekte za suzbijanje socijalne isključenosti koje dodatno prati i nacionalno financiranje. **ESF** sufinancira projekte koji imaju za cilj pomoći ranjivim i osobama u nepovoljnom položaju koje su najudaljeniji od tržišta rada (i čiji pristup radnom mjestu je ograničen problemima kao što su nedovoljno obrazovanje, invalidnost ili diskriminacija), kao i dugotrajno nezaposlenim osobama, starijim radnicima i onima koji su izgubili radno mjesto.

ESF će biti prilagođen novom okviru Europu 2020 kako bi u potpunosti odigrao svoju ulogu u osiguravanju pravih vještina za radna mjesta i smanjenju siromaštva, uključujući i kroz

predvidljive opsege financiranja. Treba osigurati pojednostavljen pristup korisnicima, posebice za nevladine organizacije i lokalna partnerstva, putem po mjeri skrojenih shema dodjele bespovratnih sredstava. Socijalno uključivanje i smanjenje siromaštva su jedna od tema za koju bi mogla biti predloženo da je zemlje članice zadrže pod ESF-om kako bi u potpunosti podržale provedbu Integriranih smjernica. Veći naglasak treba staviti na dobro usmjeravanje resursa ne samo na određene skupine, nego također i na određena zapostavljena područja: u ovom kontekstu treba intenzivirati integrirane pristupe u borbi protiv siromaštva i omogućiti fondovima ulaganje u socijalne infrastrukture kada je to potrebno za uspješno provođenje mjera socijalne politike koje ESF podupire. ESF bi na inovativne načine također mogao doprinijeti i značajnijem iskorištavanju privatnih sredstava na pružanju potpore socijalnom uključivanju. I naposljetku, od zemalja članica bi se moglo zahtijevati da utvrde skupine kojima prijeti opasnost da budu diskriminirane te bi ih se moglo potaknuti da izdvoje određena sredstva za djelovanja na tom polju. Djelovanje ESF-a na polju integracije danas dopunjuju **Europski fond za integraciju** državljana trećih zemalja (za migrante) i **Europski fond za izbjeglice** (za izbjeglice).

Suradujući s ESF-om, program **PROGRESS** je osmišljen da osigura da socijalna politika EU ima dobre izgleda suočiti se s ključnim izazovima politika. On pomaže zemljama članicama izvršiti njihove obveze da stvore više radnih mjesta i bolja radna mjesta, bore se protiv siromaštva i isključivanja, jamče jednake mogućnosti i provedu socijalne zakone EU. PROGRESS je sudjelovao u oblikovanju i konsolidiranju suradnju EU na socijalnom polju te sve više promiče zajedničko učenje i socijalne inovacije.

I Europska unija i Europska investicijska banka obvezale su se da će svaka sa 100 milijuna eura doprinijeti Europskoj **mogućnosti mikrofinanciranja Progress**. Ovaj fond tijekom idućih deset godina namjerava dati oko 500 milijuna eura za mikroizjmove. Mikrofinanciranje je važno sredstvo za poticanje samozapošljavanja i stvaranja mikropoduzeća te potencijalno može odigrati značajnu ulogu u promicanju kako društvenog uključivanja tako i stvaranja radnih mjesta. Postizanje ciljeva socijalnog uključivanja EU će se također oslanjati na aktualno i buduće djelovanje i oblikovanje **Europskog fonda za regionalni razvoj (EFRR)**. Na prirodu zapreka koje pogađaju ljude u uvjetima siromaštva i socijalne isključenosti utječe područje u kojem žive i jedan je od ključnih ciljeva Platforme osigurati socijalnu i teritorijalnu koheziju.

Peti Kohezijski izvještaj koji je usvojen u studenom 2010. godine pruža glavna usmjerenja u pogledu budućnosti Kohezijske politike s naglaskom na ključne prioritete Europe. On omogućava **bližu povezanost socijalne i teritorijalne agende**.

Uredbe o Strukturnim fondovima nakon 2013. godine trebale bi podržavati koordinirana ulaganja ESF-a i EFRR-a u provedbi integriranih pristupa. Smanjivanje nejednakosti i borba protiv kontinuirano visokih razina siromaštva, posebice u urbanim sredinama, će u budućnosti zahtijevati ciljane akcije koje obuhvaćaju gospodarske, socijalne i aspekte zaštite okoliša. Takva djelovanja bi trebala biti blisko usklađena s djelovanjima ESF-a. Ne dovodeći u pitanje buduće prijedloge o Strukturnim fondovima u razdoblju nakon 2013. godine, EFRR nastavlja pratiti ova djelovanja značajnim ulaganjima u obrazovanje, socijalnu i zdravstvenu infrastrukturu, naročito u najsiromašnijim regijama, usko suradujući pritom s drugim fondovima.

Iako većina ljudi u nepovoljnom položaju živi u glavnim urbanim središtima, u relativnom smislu imaju tendenciju da budu previše zastupljeni u ruralnim i zemljopisno izoliranim područjima i zajednicama. U nekim je zemljama članicama rizik siromaštva u ruralnim područjima dvostruko veći od onog u urbanim sredinama. Europska unija ima aktivnu politiku

ruralnog razvoja podržanu od strane **Europskog poljoprivrednog fonda za ruralni razvoj (EPFRR)**, što doprinosi razvoju socijalne i obrazovne infrastrukture i usluga te, općenitije, povećavanju ljudskog kapitala u ruralnim područjima. U posljednjih nekoliko godina intervencije politike ruralnog razvoja su sve više usmjerene ka ciljevima socijalnog uključivanja, na način koji bi također mogao biti koristan i u podršci ruralnim zajednicama Roma. Sinergije između djelovanja koja potpomažu strukturni fondovi kako u ruralnim tako i u urbanim područjima trebalo bi dodatno poboljšati.

Poticanje naprednih europskih socio-ekonomskih istraživanja također je podržano kroz **Okvirni program za istraživanje**, posebice kroz razvoj novih metodologija, pokazatelja napretka ili istraživačkih infrastruktura.

- U skladu s Revizijom proračuna, Europski socijalni fond bi trebao biti korišten kao potpora u naporima zemalja članica da postignu ciljeve Europe 2020, uključujući planirani cilj smanjenja siromaštva. To znači da bi potrebna sredstva bila uložena u socijalno uključivanje dok bi se istodobno olakšao pristup relevantnih dionika tim sredstvima.
- Komisija će nastojati olakšati malim poduzećima pristup globalnim bespovratnim sredstvima te poboljšati pristup financiranju skupinama koje su u višestruko nepovoljnom položaju i skupinama kojima prijete veliki rizik siromaštva.
- U skladu s prijedlozima danim u petom kohezijskom izvještaju, Komisija će 2011. godine iznijeti prijedloge za novi regulatorni okvir Kohezijske politike u razdoblju poslije 2013. godine koji će pojednostavniti pristup strukturnim fondovima za lokalne skupine i osigurati veću komplementarnost i sinergije između EU fondova kako bi se promicali pristupi utemeljeni na zajednici, uključujući i pristupi za urbanu obnovu.
- Komisija će predložiti novu Kohezijsku politiku za razdoblje poslije 2013. godine, Zajednički Strateški okvir (ZSO) koji će osigurati koherentnost i komplementarnost između Europskog fonda za regionalni razvoj, Europskog socijalnog fonda, Europskog poljoprivrednog fonda za ruralni razvoj i Europskog fonda za ribarstvo. ZSO će utvrditi prioritete EU u hvatanju u koštac s Europskim planom za borbu protiv siromaštva i djelovanjima iznesenim u ovoj vodećoj inicijativi.

3.3. Razvijanje pristupa socijalnim inovacijama i reformama temeljenog na dokazima

EU već nekoliko godina promiče **inovacije i modernizaciju** socijalnih politika zemalja članica kroz proces suradničke procjene, uzajamno učenje, komunikaciju i prijenos najbolje prakse, pomažući u poboljšanju oblikovanja i usredotočenosti politika. Ipak, međudržavno učenje na polju socijalne politike imalo bi koristi od većeg utjecanja znanstvenim metodama u ispitivanju i procjeni inovacija u politikama.

Programi vlada na polju socijalne politike vrlo često pate od nedostatka čvrstih dokaza o onome što funkcionira, a što ne. Socijalne inovacije koje se temelje na dokazima, napose u obliku "socijalnog eksperimentiranja", mogu biti moćan alat koji će voditi strukturne reforme koje će biti potrebne u provedbi vizije Europe 2020 za pametan, održiv i uključivi rast.

Socijalno eksperimentiranje se odnosi na projekte malih razmjera koji su oblikovani da ispituju inovacije (ili reforme) politika prije nego što budu šire usvojene. Utjecaj inovacija na uzorak stanovništva se procjenjuje u odnosu na stanje 'kontrolne skupine' sa sličnim socio-ekonomskim obilježjima koja ostaje pod dominantnim režimima politika. Socijalni eksperimen-

menti se od sedamdesetih godina provode u nekoliko zemalja kako bi se vrednovale predložene promjene u javnim politikama ili programima. Primijenjeni su na širok spektar socijalnih intervencija kao što su, na primjer, programi "sa socijalne pomoći na posao", pružanje zdravstvenih usluga, tehnologije kojima se olakšava neovisan život, rješavanje problema beskućništva, obrazovanje, rani razvoj djeteta, pristup komunalnim uslugama, aktivni odlazak u mirovinu i slično. Većina je korištena za vrednovanje politika usmjerenih na skupine u nepovoljnom položaju.

Socijalno eksperimentiranje zahtijeva temeljitu pripremu i odabir. Programi trebaju biti dovoljno veliki da bi bili politički relevantni i trebali bi se usredotočiti na područja u kojima dokazi upućuju na to da je potrebna promjena politike. Da bi bio uvjerljiv, program mora biti podvrgnut dobro definiranim mjerilima vrednovanja kako bi se osiguralo da se njegovi rezultati mogu prenijeti u drugi kontekst. To otvara zahtjevna pitanja u pogledu temeljne metodologije, a ponekad i važna etička pitanja.

Napori zemalja članica na inovaciji i moderniziranju socijalne politike mogli bi imati značajne koristi od **Europske inicijative o socijalnoj inovaciji**. Takva inicijativa imala bi za cilj pružiti najbolja europska stručna znanja u pogledu metoda oblikovanja, provedbe i vrednovanja socijalnog eksperimentiranja. Zemljama članicama bi omogućila dopunjavanje nacionalnih resursa EU financiranjem. A osigurala bi i veće širenje znanja.

Sredstva za ispitivanje inovativnih djelovanja može osigurati Europski socijalni fond (ESF), zajedno s programom PROGRESS. ESF također može osigurati okvir za izjednačavanje *socijalnih inovacija*.

Komisija će 2011. godine pokrenuti inicijativu za ujedinjenje niza EU fondova koji će promicati socijalnu inovaciju temeljenu na dokazima, a vjerojatno će se u početku koncentrirati na sustave socijalne pomoći. U inicijativi će biti obuhvaćeni:

- Europska istraživačka mreža izvrsnosti koja će promicati izgradnju kapaciteta za oblikovanje i vrednovanje programa socijalne inovacije.
- Europska istraživački projekt u području socijalne inovacije s namjerom osmišljavanja metoda koje funkcioniraju i konkretnih mjerenja utjecaja.
- Definiranje zajedničkih načela o oblikovanju, provedbi i vrednovanju projekata manjeg opsega koji su osmišljeni da ispituju inovacije (ili reforme) politika prije njihovog šireg usvajanja (socijalni eksperimenti).
- Komunikacija i podizanje svijesti o pokrenutoj socijalnoj inovaciji.
- "Upravni odbor na visokoj razini" koji će davati savjete i smjernice o razvojnim akcijama.

3.4. Promicanje partnerskog pristupa i socijalnog gospodarstva

Širenje i jačanje sudjelovanja dionika

između europskih institucija, zemalja članica i svih europskih, nacionalnih, regionalnih i lokalnih dionika. Ovaj novi početak nudi mogućnost da se i poboljšaju sadašnje strukture partnerstva, i što je još važnije, proširi partnerstvo kako bi uključilo nove aktere.

Podržavanje napora koje su učinile **nacionalne, regionalne i lokalne vlasti** ostaje središnje pitanje djelovanja EU-a. Ove su vlasti na čelu provedbene politike i dokazani 'inkubatori' socijalne inovacije. Njihovo uključivanje, posebice kroz Odbor regija i ključne europske mreže i nacionalne udruge, povećat će usredotočenost na teritorijalnu dimenziju siromaštva i ojačati sinergije u isporuci EU fondova.

Socijalni partneri također imaju ključnu ulogu u pomaganju osiguranja pristupa tržištu rada. Socijalni partneri bi trebali biti u središtu ove strategije, a Komisija će raditi na tome da podrži učinkovite provedbe njihovog okvirnog sporazuma o uključivanju ranjivih skupina na tržište rada.

Nevladine organizacije su postale bitni sudionici u borbi protiv siromaštva i socijalne isključenosti i uključene su u redovan dijalog s javnim vlastima. Međutim, trenutak i utjecaj njihove uključenosti su vrlo neujednačeni diljem Europe, a djelotvorno sudjelovanje je ugroženo kako se proračuni stanjuju. Stoga je važno ojačati i stabilizirati postojeća partnerstva na europskoj razini, a promicati održivo uključivanje na nacionalnoj razini. **Sudjelovanje ljudi koji su pogođeni siromaštvom** potvrđeno je kao najvažniji cilj politika uključivanja, i kao alat za individualno osnaženje i kao mehanizam upravljanja. EU daje primjer i nastavit će širiti znanje i najbolje prakse o sudjelovanju.

Komisija će kroz program PROGRESS podupirati redovne razmjene i partnerstva i z m e đ u šireg skupa dionika u određenim prioritetnim područjima kao što je, na primjer, aktivno uključivanje, dječje siromaštvo, uključivanje Roma, beskućništvo i financijsko uključivanje.

Komisija će razraditi dobrovoljne smjernice o uključivanju dionika u definiciju i provedbu djelovanja i programa politika za rješavanje siromaštva i isključenosti te će promicati njihovu provedbu na nacionalnoj, regionalnoj i lokalnoj razini.

Iskorištavanje potencijala socijalnog gospodarstva

Inicijative **socijalnog gospodarstva** nastaju diljem Europe, donoseći inovativne odgovore na nastajuće socijalne potrebe i izazove koje nisu u stanju zadovoljiti ni država ni tržište. No može nastati napetost između podržavanja tih zbivanja i nesmetanog i poštenog funkcioniranje tržišta. Nekoliko zemalja članica oblikovalo je politike i zakonodavstvo kako bi razjasnilo uloge i odnose te osiguralo potrebnu pravnu, socijalnu, administrativnu i financijsku podršku. Kako bi održala korak, EU je nastojala poboljšati **svoj pravni i administrativni okvir** tako da socijalno gospodarstvo može ispuniti svoj potencijal i učinkovito djelovati diljem Europe.

Volontiranje je bitno za rast socijalnog gospodarstva. Oko 100 milijuna građana EU pozitivno doprinosi svojoj zajednici nudeći svoje vrijeme, darovitost, a također i novac. Volontiranje osnažuje pojedince i pomaže stvoriti jači zajednice, pružajući usluge isključenima. Također potiče nove vještine, građansku odgovornost i poboljšanu zapošljivost. 2011. godina je "Europska godina volontiranja". Europska godina aktivnog starenja koju je Komisija predložila za 2012. godinu će također biti prilika da se istakne i promovira doprinos starijih volontera društvu. Bit će to jedan od ključnih ciljeva Europskog inovacijskog partnerstva za aktivno i zdravo starenje koje će Komisija predložiti 2011. godine.

Zaklade napreduju diljem Europe. Njihova djelovanja često potiču osnaživanje ljudi koji se suočavaju sa siromaštvom i socijalnom isključenosti te njihovo sudjelovanje u društvu. One također promiču podizanje svijesti, istraživanja, analize politika i rasprave ili se zalažu za promjenu i provedbu politika. Te aktivnosti mogu imati značajan utjecaj na siromaštvo i socijalnu isključenost, obuhvaćajući niz područja kao, na primjer, obrazovanje, zapošljavanje, kulturu, sudjelovanje u društvu te obraćanje različitim skupinama stanovništva. Komisija je najavila da do kraja 2011. godine planira predstaviti uredbu o Statutu europskih zaklada.

Sektor socijalnog poduzetništva čini 10% svih europskih poduzeća i zapošljava preko 11 milijuna ljudi. Ipak, njegov učinkovit razvoj narušavaju mnoge pravne i praktične prepreke, uključujući nedostatak jednakih mogućnosti između poduzeća koja djeluju na temeljima socijalnog gospodarstva i njihovih konkurenata koji u potpunosti komercijalno posluju. Kao što je najavljeno u vodećoj inicijativi Unije, bit će pokrenut Pilot socijalne inovacije koji će pružiti stručno znanje te će biti umreženo "virtualno čvorište" za socijalne poduzetnike te javni i treći sektor.

Općenito, europski model pluralističkog i uključivog gospodarstva treba biti ojačan poticanjem uključivanja poduzetništva u izgradnju uključivijih društava, uključujući i promicanjem **Korporativne društvene odgovornosti**. To se između ostaloga može postići poticanjem poduzeća na zapošljavanje ljudi iz skupina u nepovoljnom položaju i boljim upravljanjem raznolikošću kao i uzimajući u obzir socijalne interese u javnoj nabavi.

Komisija će podržati razvoj socijalnog gospodarstva kao alata za aktivno uključivanje, predlažući mjere za poboljšanje kvalitete pravnih struktura u pogledu zaklada, zajedničkih društava i zadruga koje djeluju u europskom kontekstu te će 2011. godine predložiti "Inicijativu za socijalno poduzetništvo" kao i olakšavanje pristupa relevantnim financijskim programima EU.

3.5. Intenziviranje koordinacije politika između zemalja članica

Europa 2020 sada u svojoj podlozi ima socijalnu dimenziju. Nove poboljšane upravljačke strukture strategije nude priliku da se učinkovitije i brže nego prije počne raditi na koordinaciji koju su zemlje članice odavno uspostavile na polju socijalne zaštite i socijalnog uključivanja, a poglavito u sklopu Socijalnog OMK-a.

Glavni cilj na smanjenju siromaštva poboljšat će političku obvezu i odgovornost te će biti snažan pokretač daljnjeg razvoja **socijalnih pokazatelja**. **Godišnji pregled gospodarskog rasta (GPGR)** Komisije koji se predstavlja u siječnju svake godine će, između ostaloga, ocijeniti cjelokupan napredak koji je ostvaren po pitanju glavnih ciljeva, vodećih inicijativa i utvrditi prioritete djelovanja u svrhu postizanja ciljeva i planova strategije.

Od zemalja članica se sada traži da na godišnjoj razini izvještavaju o svojim sveukupnim strategijama u svojim **Nacionalnim programima reformi (NPR)**. Izvještavanje o socijalnim ciljevima će biti sastavni dio ovih programa reformi. NPR-i će postaviti nacionalne ciljeve (uključujući i onaj o siromaštvu) i predložene putanje reforma za njihovo postizanje. U NPR-ima bi također trebalo biti navedeno kako nacionalne vlasti uključuju ili će uključiti lokalne/regionalne vlasti i relevantne dionike u definiranju i provedbi NPR-ova te kako oni komuniciraju s Europom 2020 i njihovim vlastitim NPR-ima.

Komisija će ocijeniti napredak koje su zemlje članice postigle u strategiji, uključujući i cilj siromaštva, te će tamo gdje je to relevantno i u kontekstu ovlasti iz Ugovora podnijeti prijedlog za zajednički skup preporuka Komisije i Vijeća prilagođen pojedinim zemljama u područjima koja su obuhvaćena integriranim smjernicama. U sklopu integriranih smjernica, Deseta smjernica o *"Promicanju socijalnog uključivanja i borbi protiv siromaštva"* osigurava bližu povezanost zapošljavanja i socijalnu agende.

Sve to pokazuje da integracija Socijalnog OMK-a u strategiju Europa 2020 EU osigurava jače temelje u ispunjavanju njenih socijalnih ciljeva.

U isto vrijeme, bitno je i da se instrumenti i alati koji su razvijeni u okviru Socijalnog OMK-a međusobno oplode s arhitekturom upravljanja Europe 2020 kako bi najbolje poslužili potrebama nove strategije. Detaljni postupci moraju osigurati pravu ravnotežu između integracije i usredotočenosti, kontinuiteta i inovacije, pojednostavljenja i odgovornosti, koordinacije i supsidijarnosti. Stoga će Komisija nastaviti raditi sa zemljama članicama i ključnim dionicima u mjesecima koji slijede te će poticati rješenja koja osiguravaju vlasništvo, opredijeljenost i isporuku.

Komisija će na temelju iskustava prvog Europskog semestra Europe 2020 sa zemljama članicama i drugim institucionalnim i izvaninstitucionalnim akterima raspraviti kako radne metode Socijalne otvorene metode koordinacije (Socijalni OMK) najbolje prilagoditi novom upravljanju Europe 2020. Komisija će prije kraja 2011. godine predstaviti izvještaj kojim se sažimaju nastala usmjerenja i predstavljaju daljnje aktivnosti na njihovom praćenju.

4. NADOVEZUJUĆI SE NA OSTAVŠTINU 2010. GODINE, EUROPSKE GODINE BORBE PROTIV SIROMAŠTVA I ISKLJUČIVANJA

Europska platforma protiv siromaštva i isključenja označava početak nove faze u europskim politikama za socijalno uključivanje i socijalnu koheziju. Nastala iz političke volje da se oblikuju nove europske vizije za pametan, održivi i uključivi rast, iskoristit će politički zamah koji je stvorila 2010. godina, Europska godina borbe protiv siromaštva i isključenosti.

Tijekom cijele godine je diljem Europe organizirano na tisuće događanja i inicijativa koji su mobilizirali institucije, uprave, socijalni aktere, organizacije civilnog društva, medije, umjetnike, škole i sveučilišta, političare, stručnjake i obične građane u kampanji za informiranje i podizanje svijesti koja se razvila na razini EU i na nacionalnoj i lokalnoj razini. Ključne poruke koje su iznikle iz ove dosad neviđene mobilizacije su sada sadržane u izjavi Vijeća koja će zapečatiti kampanju.

Druge institucije EU – Vijeće i Parlament – i tijela, a posebno Odbor regija i Gospodarski i socijalni odbor, doprinijeli su u pojačavanju vidljivosti i političkog utjecaja ovih inicijativa te su predložili nove prostore za uključivanje i razmjene dionika. Svi oni zahtijevaju da se dijalog koji je otvoren tijekom Europske godine nastavi, naročito kroz redovite razmjene o napretku prema cilju borbe protiv siromaštva.

Jedna od bitnih lekcija Europske godine 2010. je da su svijest građana i sudjelovanje ključni u osiguravanju da je europskim ciljevima za socijalno uključivanje i socijalnu koheziju dana vidljivost i prioritet koji u agendama europske i nacionalne politike zaslužuju.

Druga je lekcija da Europska unija može biti pionir u novim modelima i praksama upravljanja koji se mogu uspješno ukorijeniti u nacionalnim i lokalnim stvarnostima. Što je još važnije, na taj način Unija može učinkovito promicati ono "višeslojno upravljanje" koje je ključno za rješavanje epohalnih izazova s kojima smo suočeni.

Europska platforma protiv siromaštva i isključenosti pruža odgovarajući okvir za osiguranje da se iskustvo upravljanja i sudjelovanja i prošireni dijalog koji je Europska godina doprinijela pojačati može nastaviti i unaprijediti.

- Komisija će s drugim institucijama i tijelima EU raditi na transformiranju Godišnjeg okruglog stola o siromaštvu i isključivanju u širu Godišnju konvenciju Europske Platforme koja će biti oblikovana tako da okupi sve relevantne aktere. Ovaj će se događaj održati u jesen, otprilike kada i Međunarodni dan za iskorjenjivanje siromaštva. Godišnja konvencija će kritički procijeniti napredak postignutog na putu ka glavnom cilju, ocijeniti provedbu aktivnosti koje je najavila Platforma i dati prijedloge za daljnja djelovanja.

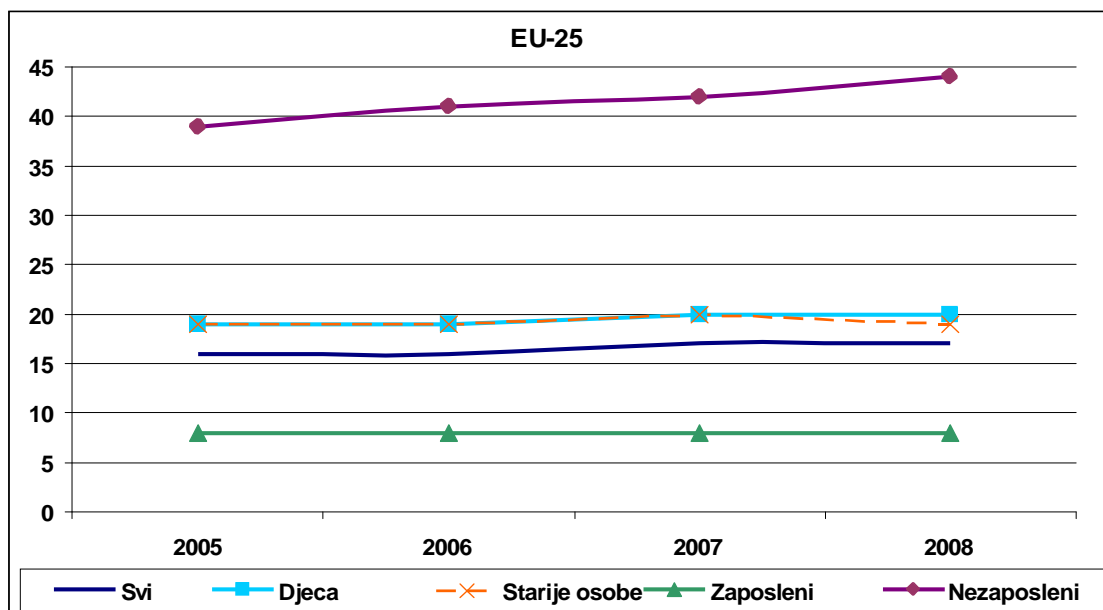
5. ZAKLJUČCI

Ključne akcije Platforme te prateće i pripremne mjere su navedene u popratnom Radnom dokumentu osoblja. Oslanjaju se na mješavinu koordinacije politika, dijaloga s institucionalnim i izvaninstitucionalnim akterima, financiranja i strateških partnerstva.

Osim redovitog izvještavanja u sklopu mehanizama upravljanju strategije Europa 2020, a napose u Godišnjem pregledu rasta, Komisija će nadzirati provedbu Platforme u 2014. godini, također s ciljem da je se prilagodi novom Višegodišnjem financijskom okviru.

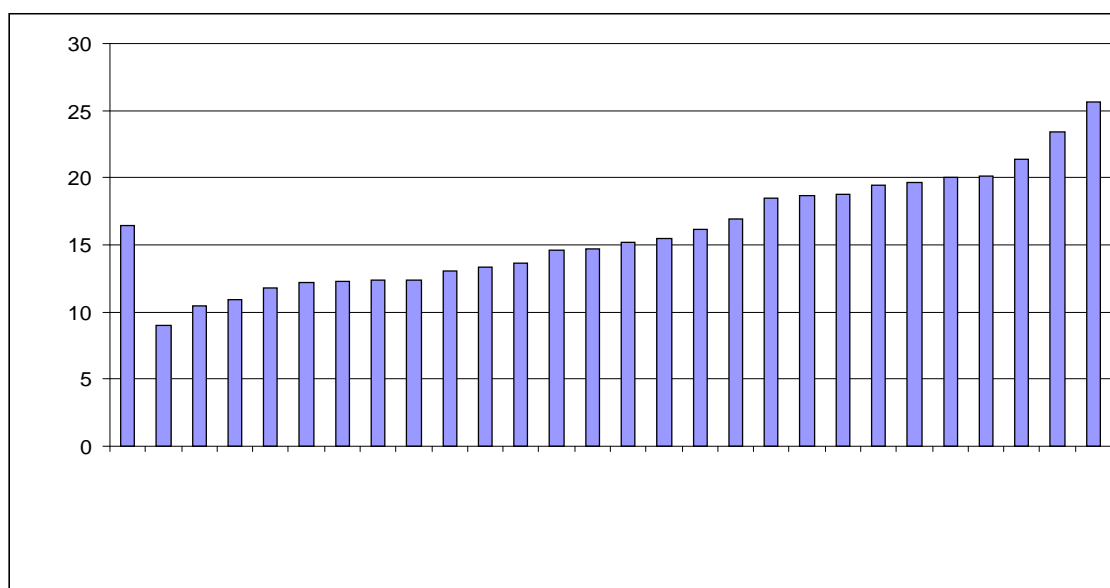
Dodatak

Slika 1a: Stopa rizika od siromaštva, ukupno, prema dobi i prema radnom statusu; kolovoz 2005.



Izvor: EU-SILC

Slika 1b: Stopa rizika od siromaštva¹⁰ prema zemljama; 2008.

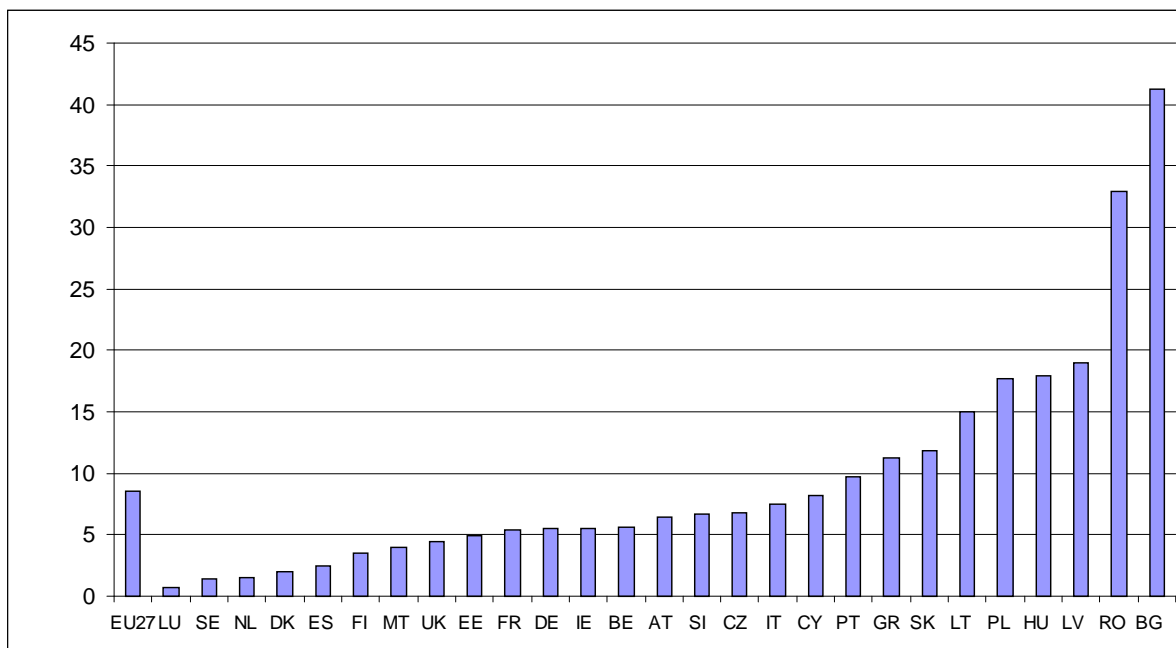


Izvor: EU-SILC (2008)

¹⁰

Stopa rizika od siromaštva također odražava definiciju siromaštva koju je Europsko vijeće usvojilo 1975. godine i koja je "siromašne" definirala kao "one pojedince ili domaćinstva čija su sredstva tako mala da ih isključuju iz minimalno prihvatljivog načina života u zemlji u kojoj žive". Prag rizika siromaštva je postavljen na 60% nacionalnog srednje ekvivalentnog raspoloživog dohotka (nakon socijalnih transfera).

Slika 2: Udio osoba koje pate od teške materijalne deprivacije¹¹ prema zemlji; 2008.

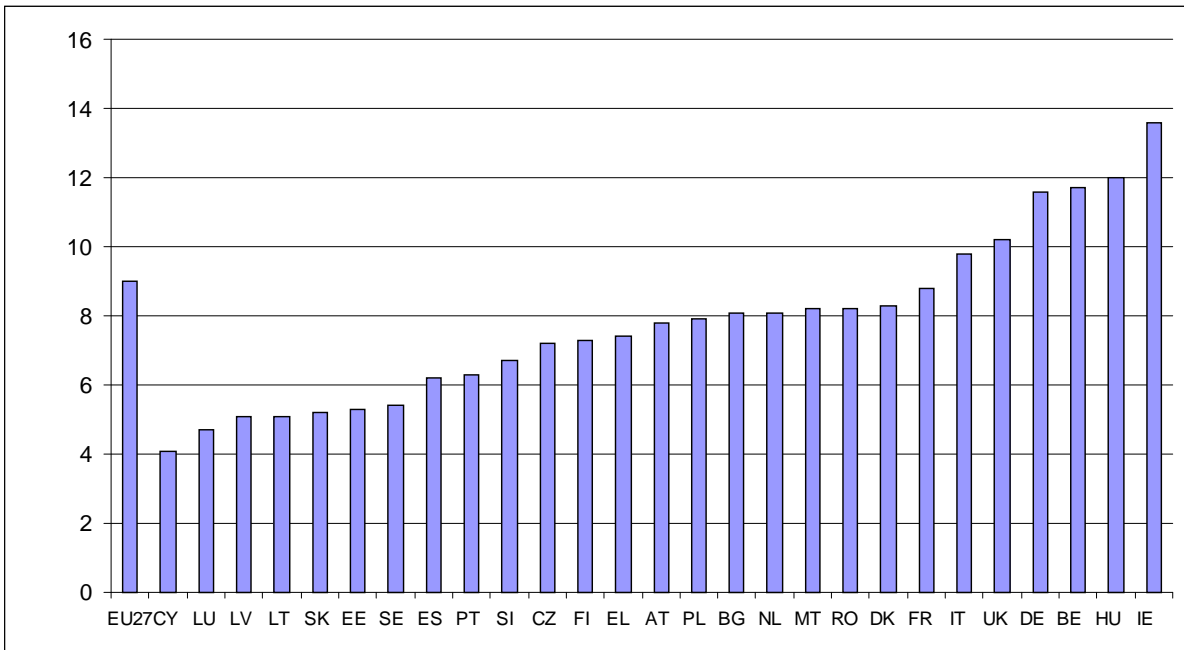


Izvor: EU-SILC (2008)

Slika 3: Udio osoba u dobi od 0-59 koje žive u nezaposlenim kućanstvima¹² prema zemlji; 2008.

¹¹ Osobe se smatraju "materijalno depriviranim" ukoliko doživljavaju najmanje 4 od 9 deprivacija: osobe nemaju dovoljno sredstava za i) plaćanje stanarine ili računa za komunalne usluge, ii) održavanje svog doma adekvatno toplim, iii) suočavanje s neočekivanim troškovima, iv) prehranu mesom, ribom ili ekvivalentom bjelančevina svakog drugog dana, v) tjedan dana odmora izvan svog doma jednom godišnje, vi) automobil, vii) stroj za pranje rublja, viii) TV aparat u boji ili ix) telefon.

¹² Osobe koje žive u kućanstvima s vrlo niskim radnim intenzitetom su osobe u dobi od 0-59 godina koje žive u kućanstvima u kojima su odrasli članovi tijekom prošle godine radili manje od 20% svog ukupnog radnog potencijala.



Izvor: EU-SILC (2008)